



Statytojas/ Užsakovas	NERINGOS SAVIVALDYBĖ		
Statinio projekto pavadinimas	KULTŪROS PASKIRTIES PASTATO UNIK.NR. 2396-9000-1016(KULTŪROS IR TURIZMO INFORMACIJOS CENTRAS „AGILA“)TAIKOS G.4 NIDOJE REKONSTRAVIMO PROJEKTAS		
Statinio kategorija	YPATINGAS STATINYS		
Statinio projekto Nr.	1915-01,02,03-STP		
Statinio projekto etapas	TECHNINIS PROJEKTAS		
Statiny	01_KULTŪROS IR INFORMACIJOS CENTRAS „AGILA“;02,POŽEMINĖ GAISRINIŲ SIURBLIŲ STOTIS, 03,ŠALČIO GAMYBOS MAŠINOS STOTIS		
Statinio projekto dalis	17. KONCERTINIS APŠVIETIMAS	Byla (knyga) 0.1.	APS B
		Bylos laida	2024
		Bylos išleidimo data	

Įmonė	Pareigos	Vardas, pavardė	Atestato Nr.	Parašas
	Statinio projekto vadovas	Saulius Plungė	A950	
	Statinio projekto dalies vadovas	Julius Gružinskas	Neat.	

BYLOS DOKUMENTŲ SUDĖTIES ŽINIARAŠTIS

Dokumento žymuo	Lapų sk.	Laida	Dokumento pavadinimas	Pastabos
1.	2.	3.	4.	5.
Tekstiniai dokumentai				
	1	B	Antraštinis lapas	
1915-01_02_03-STP-APS_BDSŽ	1	B	Bylos dokumentų sudėties žiniaraštis	
1915-01_02_03-STP-APS_AR	5	B	Aiškinamasis raštas	
1915-01_02_03-STP-APS_TS	12	B	Techninė specifikacija	
1915-01_02_03-STP-APS_IŽ	1	B	Įrangos žiniaraštis	
Grafiniai dokumentai				
1915-01_02_03-STP-APS_BR1	1	B	Koncertinio apšvietimo ir fojė apšvietimo sistemos elementų išdėstymas plane	
1915-01_02_03-STP-APS_BR2	1	B	Koncertinio apšvietimo ir fojė apšvietimo sistemos elementų išdėstymas pjūvyje	

KVAL. PATV. DOK.NR.	PROJEKTAVIMO FIRMA, UAB „A405“ 			KULTŪROS PASKIRTIES PASTATO UNIK NR. 2396-9000-1016 (KULTŪROS IR TURIZMO INFORMACIJOS CENTRAS „AGILA“) TAIKOS G.4 NIDOJE REKONSTRavimo STATYBOS PROJEKTAS	
A950	PV	SAULIUS PLUNGĖ		01 KULTŪROS IR TURIZMO INFORMACIJOS CENTRAS „AGILA“	Laida
Neat.	PDV	J. GRUŽINSKAS			B
LT	STATYTOJAS NERINGOS MIESTO SAVIVALDYBĖ			1915-01_02_03-STP-APS_BDSŽ	LAPAS 1
					LAPŲ 1

AIŠKINAMASIS RAŠTAS

Bendrieji duomenys


Koncertinio ir meninio apšvietimo sistemos ir kitos technologinės įrangos techninio projekto dalis atlikta vadovaujantis projektavimo užduotimi, remiantis pažangia praktika, specifiniais tokio tipo įrangai bei jos sistemų įrengimui keliamais techniniais reikalavimais, Europos Sąjungos bei Lietuvos Respublikos įstatymais, teisės aktais, reglamentais. Šios techninio projekto dalies Koncertinio ir meninio apšvietimo sistemos technologijų dalis parengta pagal techninio reglamento STR 1.04.04:2017 nustatytus reikalavimus ir yra pagrindas ruošti darbo projektui ir suskaičiuoti statybos montavimo kainą.

Koncertinio ir meninio apšvietimo sistemos ir kitos technologinės įrangos tiekėjas privalo išbandyti, patikrinti ir perduoti Statytojui/Užsakovui visų atliktų darbų dokumentaciją (pvz. Kabelių žymėjimas, paslėptų darbų aprašas, brėžiniai ir pan.).

Visi darbai, kurie gali būti pagrįstai laikomi būtinais tinkamam daliniam sistemų eksploatavimui, turi būti privalomai atlikti nepriklausomai nuo to ar jie yra parodyti brėžiniuose arba apibūdinti projekto dokumentuose ar ne.

Pagrindinių dokumentų projektui rengti žiniaraštis

- » Nr. 1-1240 LR Statybos įstatymas.
- » STR 1.01.02:2016 Normatyviniai statybos techniniai dokumentai.
- » STR 1.04.04.2017 Statinio projektavimas, projekto ekspertizė.
- » STR 1.01.04:2015 Statybos produktų, neturinčių darniųjų techninių specifikacijų, eksploatacinių savybių pastovumo vertinimas, tikrinimas ir deklaravimas.
- » STR 2.01.01(2):1999 Esminiai statinio reikalavimai. Gaisrinė sauga.
- » STR 2.01.01(3):1999 Esminiai statinio reikalavimai. Higiena, sveikata, aplinkos apsauga.
- » STR 2.01.01(4):2008 Esminiai statinio reikalavimai. Naudojimo sauga.
- » STR 2.02.02:2004 Visuomeninės paskirties statiniai.
- » STR 2.01.07:2003 Pastatų vidaus ir išorės aplinkos apsauga nuo triukšmo
- » BPST: Bendrosios priešgaisrinės saugos taisyklės.

KVAL. PATV. DOK.NR.	PROJEKTAVIMO FIRMA , UAB „A405 „ 			KULTŪROS PASKIRTIES PASTATO UNIK NR. 2396-9000-1016(KULTŪROS IR TURIZMO INFORMACIJOS CENTRAS „AGILA“) TAIKOS G.4 NIDOJE REKONSTRavimo STATYBOS PROJEKTAS	
A950 Neat.	PV PDV	SAULIUS PLUNGĖ J. GRUŽINSKAS		01 KULTŪROS IR TURIZMO INFORMACIJOS CENTRAS „AGILA“	LAIDA B
LT	STATYTOJAS NERINGOS MIESTO SAVIVALDYBĖ			1915-01_02_03-STP-APS_AR	LAPAS LAPŲ 1 5

- » EĪBT: Elektros įrenginių įrengimo bendrosios taisyklės.
- » GEĪT: Galios elektros įrenginių įrengimo taisyklės.
- » SPTPEĪT: Specialiųjų patalpų ir technologinių procesų elektros įrenginių įrengimo taisyklės.
- » LST EN 62368-1:2015 Garso ir vaizdo, informacijos ir ryšių technologijų įranga. 1 dalis. Saugos reikalavimai.
- » LST EN 13501-1:2019 Statybos gaminių ir pastato elementų klasifikavimas pagal atsparumą ugniai. 1 dalis. Klasifikavimas pagal atsako į ugnį bandymų duomenis.
- » Direktyva EMC 2014/30/EU Elektromagnetinis suderinamumas.
- » HN 33:2011 .Triukšmo ribiniai dydžiai gyvenamuosiuose ir visuomeninės paskirties pastatuose bei jų aplinkoje.

Programinės įrangos sąrašas

- » „Microsoft 365“ – „Word“, „Excel“, „Outlook“ ir kitos, naudotos kurti, redaguoti ir bendrinti dokumentus.
- » „AutoCAD“ – kompiuterinė projektavimo (CAD) programinė įranga.
- » „Capture 2023“ – profesionali apšvietimo sistemų simuliacijos programinė įranga, skirta projektuoti ir analizuoti apšvietimo sistemas, parinkti jų elementus bei rengti vizualizacijas.
- » „SketchUp Free“ – internetinė 3D modeliavimo platforma.

Koncertinio ir meninio apšvietimo sistemos aprašas

Šio koncertinio ir meninio apšvietimo sistemos techninio projekto technologijų dalies apimtyje projektuojama moderni, ekonomiška ir ilgaamžė apšvietimo sistema, orientuota į maksimalų energijos efektyvumą ir funkcionalumą. Pagrindinė efektinės ir užliejančios šviesos sistema pagrįsta LED technologijomis, užtikrinančiomis tolygų scenos apšvietimą iš įvairių kampų. Apšvietimo intensyvumas ir sklaidos kampai yra tiksliai parenkami pagal specifinius reikalavimus, kad atitiktų visų renginių poreikius.

Projektuojama apšvietimo sistema atitinka šiuolaikinių daugiavfunkcinių salių reikalavimus, užtikrindama universalumą ir galimybę adaptuotis prie įvairaus pobūdžio renginių, pradedant solo pasirodymais ir baigiant teatriniais spektakliais, choro pasirodymais ar konferencijomis. Valdymo sistemos lankstumas leidžia greitai ir efektyviai pritaikyti apšvietimą skirtingiems scenarijams.

1915-01_02_03-STP-APS_AR	LAPAS	LAPŲ	LAIDA
	2	5	B

Projektuojama apšvietimo sistema papildoma šviestuvais, skirtais fojė erdvei. Šie šviestuvai veikia savarankiškai, tačiau taip pat integruojami su pagrindine salės koncertinio apšvietimo sistema. Tokiu būdu, kai salė yra transformuota (žiūrovinė tribūna suskleidžiama ir nuleidžiama po grindimis, o pertvara tarp salės ir holo erdvės atidaroma), fojė apšvietimo sistema tampa pagrindinės sistemos papildiniu, užtikrinančiu vientisą apšvietimą ir sklandžią integraciją.

Projektuojant apšvietimo sistemą, didelis dėmesys skiriamas pažangioms LED technologijoms, kurios pasižymi platesniu spalvų spektru. Dabartinė praktika rodo, kad tradicinis spalvų perteikimo indeksas (CRI) ne visada yra pagrindinis rodiklis, nusakantis prietaiso kokybę, nes jis matuoja tik 8 bazinių spalvų perteikimą. Siekiant užtikrinti aukščiausią kokybę, naudojama TM-30-18 metodika, pagal kurią vertinamas 99 spalvų atkūrimas. Pasaulinio lygio apšvietimo įrangos gamintojai pateikia fotometrinius matavimus su Rg (atkuriamų spalvų gama) ir Rf (atkuriamų spalvų tikslumas) indeksais, kurie tiksliai atspindi apšvietimo prietaisų spalvų atkūrimo galimybes.

Apšvietimo sistema apima priekinius, viršutinius, šoninius, galinius ir prakertančius apšvietimo prietaisų montavimo taškus, skirtus visapusiškam scenos apšvietimui. Visi prietaisai yra mobilūs, kad būtų galima juos lengvai permontuoti pagal renginio poreikius. Projektuojama valdymo sistema su DMX ir ArtNet technologijomis, leidžiančiomis centralizuotai valdyti visus apšvietimo prietaisus.

Projektuojami specialūs efektai, įskaitant rūko ir dūmų mašinas, kurios sustiprina šviesos efektų matomumą ir sukuria įspūdingesnę atmosferą.

Prietaisai turi būti aprūpinti aukštos kokybės temdymo technologijomis, kurios užtikrina sklandų šviesos intensyvumo reguliavimą, ypač esant žemiems nustatymams iki 0%, išlaikant didelę rezoliuciją ir stabilumą.

Apšvietimo prietaisai projektuojami taip, kad atlikėjai būtų apšviesti iš visų reikalingų kampų, nepatiriant tiesioginio akinimo. Be to, visi prietaisai montuojami pagal poreikį: ant tvirtinimo konstrukcijų, priekinio apšvietimo tiltų ar grindų stovų.

Ši sistema užtikrina ne tik energijos efektyvumą, universalumą ir ilgaamžiškumą, bet ir aukščiausio lygio estetiką, prisitaikydama prie modernios salės dizaino ir funkcionalumo reikalavimų.

Projektuojamas mobilių apšvietimo prietaisų komplektas su nešiojamu šviesų valdymo pultu, skirtas naudoti lauko renginiams ant kultūros ir informacijos centro „Agila“ stogo terasos. Šie prietaisai užtikrina aukštą funkcionalumą, patvarumą ir prisitaikymą prie įvairių aplinkos sąlygų.

Visi mobilūs apšvietimo prietaisai projektuojami taip, kad atitiktų ne mažesnę kaip IP65 apsaugos reitingą. Tai reiškia, kad jie yra atsparūs dulkešms ir vandens purškimui, todėl tinkami

1915-01_02_03-STP-APS_AR	LAPAS	LAPŲ	LAIDA
	3	5	B

naudoti atvirose erdvėse, nepriklausomai nuo oro sąlygų. Šis sprendimas užtikrina prietaisų patikimumą ir ilgaamžiškumą lauko renginių metu.

Komplektas apima nešiojamą šviesų valdymo pultą, kuris suteikia galimybę efektyviai valdyti visus mobilius apšvietimo prietaisus renginio metu. Valdymo pultas pritaikytas darbui su DMX ir ArtNet technologijomis, leidžiančiomis lengvai integruoti mobilius prietaisus į platesnę apšvietimo sistemą, jei to reikia.

Prietaisai yra universalūs ir pritaikomi įvairaus pobūdžio renginiams – nuo mažų pasirodymų iki didesnių koncertų ar šventinių renginių. Į komplektą įtraukiami LED prožektoriai, turintys efektingas ir užliejančias šviesos galimybes, taip pat motorizuoti šviestuvai, galintys sukurti dinamiškus šviesų dizaino sprendimus.

Visi apšvietimo prietaisai yra lengvai transportuojami ir montuojami. Jie tiekiami su apsaugotomis transportavimo dėžėmis, užtikrinančiomis prietaisų saugumą pervežimo metu. Prietaisų montavimas yra greitas ir paprastas, todėl sistema gali būti operatyviai įrengiama ir pritaikoma skirtingiems renginiams.

Prietaisai suprojektuoti taip, kad atitiktų ne tik techninius, bet ir estetinius reikalavimus, derindamiesi prie „Agila“ stogo terasos architektūrinės aplinkos. Apšvietimo efektai gali būti subtiliai pritaikyti renginio atmosferai, pabrėžiant tiek artistus, tiek aplinką.

Šis mobilus apšvietimo sprendimas užtikrina maksimalų lankstumą, leidžiantį rengti aukštos kokybės lauko renginius net sudėtingomis oro sąlygomis, tuo pačiu išlaikant aukštą energijos efektyvumą ir modernų dizainą.

Scenos draperijų komplekto aprašas

Dažniausiai scenos draperijų (tradicinio scenos lango formuojančios užuolaidų sistemos) komplektą sudaro šie pagrindiniai elementai: priekinė uždanga, arlekinas, paskliaustės, kulisos ir galinė uždanga. Šių elementų visuma sukuria vientisą scenos įvaizdį, pritaikomą įvairaus tipo renginiams. Kultūros ir informacijos centro „Agila“ Didžiosios salės draperijų komplektą sudaro: galinė uždanga, paskliaustės, šoninės uždangos (kulisos), priekinė uždanga, arlekinas ir užuolaidų pakabinimo įrenginiai.

Projektuojant scenos draperijų komplektą, itin svarbu atsižvelgti į galiojančius standartus, gaisrinės saugos reikalavimus ir techninius parametrus. Audinys turi:

- Neatspindėti šviesos (išskyrus priekinę uždangą ar specialios paskirties audinius).
- Turėti akustines savybes, gerinančias garso sklidimą.
- Būti tamsios, į akis nekrentančios spalvos, be raštų (išskyrus priekinę uždangą ar specialias užuolaidas).

1915-01_02_03-STP-APS_AR	LAPAS	LAPŲ	LAIDA
	4	5	B

- Būti atsparus glamžymuisi, lengvai klostuotis ir gražiai „kristi“.

Kultūros ir informacijos centro „Agila“ salėje projektuojama užuolaidų sistema, kuri ne tik formuoja scenos vaizdą, bet ir pagerina salės akustiką. Draperijų komplektas sudarytas iš kelių esminių komponentų, skirtų sukurti profesionalų scenos įvaizdį ir optimizuoti akustiką.

Komplektą sudarantys komponentai:

- Priekinė uždanga – centrinis scenos lango elementas.
- Arlekinas – priekinės uždangos paskliaustė.
- Kulisos – šoninės uždangos, kurios gali būti pasukamos kampu užkulisių uždengimui.
- Paskliaustė – horizontali uždanga, dengianti konstrukcijas ir įrangą.
- Galinė uždanga – užtikrina pilną foninį dengimą.

Užuolaidos tvirtinamos ant specialių vamzdžių arba „grido“ konstrukcijų, tokiose pozicijose, kurios maksimaliai paslepia apšvietimo prietaisus, užkulisius ir kitus scenos įrangos elementus, kad žiūrovai jų nematytų.

Užuolaidų matmenys pritaikomi pagal salės dydį:

- Kulisos turi siekti nuo grindų iki laikančiųjų konstrukcijų.
- Galinė ir priekinė uždangos privalo visiškai uždengti scenos langą, centre persidengdamos.
- Paskliaustės ilgis turi atitikti konstrukcijos plotį, o aukštis – dengti visą ant konstrukcijos esančią įrangą.
- Arlekino ilgis turi sutapti su uždangos tako konstrukcijos ilgiu tiek, kiek matosi žiūrovams.

Kulisų kiekis ir plotis parenkami atsižvelgiant į scenos gylį, kad užtikrintų, jog žiūrovai iš bet kurios salės vietos nematytų užkulisiuose esančių atlikėjų. Esant poreikiui, kulisos montuojamos taip, kad galėtų būti pasuktos 180–360° kampu.

Priekinė uždanga įrengiama ant elektrifikuoto uždangos tako ir valdomai suvažiuoja iš centro į šonus. Klostuojama ne mažiau kaip 100 %, kad būtų užtikrintas puikus estetiškas ir funkcionalumas.

Šis scenos draperijų komplektas ne tik sukuria estetišką ir funkcionalią scenos aplinką, bet ir padeda optimizuoti renginių akustiką bei vaizdinį išpūdį.

Naujai projektuojamos salės ir scenos apšvietimo sistemos elementų el. energijos vartotojų grupei numatytas galingumas $P_{inst.} = 60 \text{ kW}$.


1915-01_02_03-STP-APS_AR	LAPAS	LAPŲ	LAIDA
	5	5	B

ĮRANGOS ŽINIARAŠTIS

TS Nr.	Pavadinimas	Mato vnt.	Kiekis	Pastaba
1.	Judantis profilinis prožektorius		20	
2.	Judantis užliejančios šviesos I tipo prožektorius	vnt.	22	
3.	Linijinis LED prožektorius	vnt.	11	
4.	Scenos darbinio apšvietimo šviestuvas	vnt.	12	
5.	Elektros skirstymo dėžutė	vnt.	28	
6.	Fojė zonos bendro ir efektinio apšvietimo prožektorius	vnt.	18	
7.	Užliejančios šviesos II tipo prožektorius	vnt.	8	
8.	LED PAR prožektorius	vnt.	16	
9.	Apšvietimo stovas	vnt.	8	
10.	Pagrindinis šviesų valdymo pultas	vnt.	1	
11.	Mobilus apšvietimo pultas nedidelių renginių aptarnavimui	vnt.	1	
12.	Apšvietimo prietaisų valdymo signalų keitiklis	vnt.	2	
13.	Rūko mašina	vnt.	1	
14.	Dūmų mašina	vnt.	1	
15.	Grindinė įrangos pajungimo dėžutė I tipo	vnt.	5	
16.	Grindinė įrangos pajungimo dėžutė II tipo	vnt.	1	
17.	Apšvietimo valdymo sistemos įvadinė spinta	kompl.	1	
18.	Jungiamųjų laidų komplektas	kompl.	1	
19.	Priekinė uždanga	kompl.	1	
20.	Arlekinas	vnt.	1	
21.	Paskliaustė	vnt.	4	
22.	Kulisa	vnt.	8	
23.	Galinė uždanga	kompl.	1	
24.	Instaliacinės medžiagos ir darbai	kompl.	1	

Pastabos:

1. Sąnaudų kiekius žiūrėti kartu su aiškinamuoju raštu ir techninėmis specifikacijomis.

KVAL. PATV. DOK.NR.	PROJEKTAVIMO FIRMA , UAB „A405 „ 			KULTŪROS PASKIRTIES PASTATO UNIK NR. 2396-9000-1016(KULTŪROS IR TURIZMO INFORMACIJOS CENTRAS „AGILA“) TAIKOS G.4 NIDOJE REKONSTRavimo STATYBOS PROJEKTAS	
A950 Neat.	PV PDV	SAULIUS PLUNGĖ J. GRUŽINSKAS		01 KULTŪROS IR TURIZMO INFORMACIJOS CENTRAS „AGILA“	LAIDA B
LT	STATYTOJAS NERINGOS MIESTO SAVIVALDYBĖ			1915-01_02_03-STP-APS_ĮŽ	LAPAS 1 LAPŲ 1

TECHNINĖ SPECIFIKACIJA


1. Minimalūs reikalavimai judančiam profilinei prožektoriumi

Bendri

1. Pirkimu įsigyjamas judantis profilineis prožektorius.
2. Komplektuojamas su kabinimo įtaisu ir saugos troseliu tinkamais siūlomo prožektoriaus svoriui.
3. Kiekis – 20 vnt.

Apibūdinti tiksliais duomenimis

1. Prožektoriaus šviesos srautas (Output) – ne mažesnis kaip 10 000 liumenų.
2. Gamintojo deklaruojamas LED modulio darbo laikas yra ne mažesnis kaip 30 000 valandų.
3. LED šviesos šaltinis šaltos baltos spalvos (cool white arba CW) ne žemesnės kaip 6 000 K temperatūros.
4. Prožektoriaus šviesos išgavos efektyvumas, šviečiant visa galia, šalta balta spalva (šviesos srautas (Output)/LED galingumas) – ne mažesnis kaip 14 lm/W.
5. Šviesos spindulio sklaidimo „zoom“ kampo reguliavimo galimybės santykis ne mažiau kaip 8:1 (plačiausio zoom kampo ir siauriausio zoom kampo santykis).
6. Gamintojo nurodoma prožektoriaus sukuriama paviršiaus apšvieta iš 5 metrų atstumo šviečiant siauriausiu „zoom“ kampu, šalta balta spalva – ne mažesnė kaip 30 000 liuksų.
7. Gamintojo nurodoma prožektoriaus sukuriama paviršiaus apšvieta iš 5 metrų atstumo šviečiant plačiausiu „zoom“ kampu, šalta balta spalva – ne mažesnė kaip 600 liuksų.
8. Galimybė prožektoriumi valdyti Art-Net protokolu.
9. Turi DMX valdymo protokolo plėtinio RDM palaikymą.
10. Prožektoriaus atkuriamų spalvų gamos indeksas R_g , vadovaujantis ANSI/IES šviesos šaltinio spalvų perteikimo įvertinimo standarto TM-30-18 metodika, yra ne mažesnis kaip 100.
11. Prožektoriaus atkuriamų spalvų tikslumo indeksas R_f , vadovaujantis ANSI/IES šviesos šaltinio spalvų perteikimo įvertinimo standarto TM-30-18 metodika, yra ne mažesnis kaip 90.
12. Turi LED impulsų pločio moduliacijos (PWM) pasirinkimo galimybę.
13. Prožektorius turi ne mažiau kaip 6 spalvų ratą + atvira (baltai spalvai sukurti).
14. CMY spalvų maišymas.
15. CTO spalvos korekcijos filtras.
16. Prožektorius turi ne mažiau kaip 2 paveikslėlių (gobo) ratus, kurie talpina ne mažiau kaip po 6 paveikslėlius + atvira (baltai spalvai sukurti).
17. Vieno paveikslėlių rato paveikslėliai turi galimybę sukurti.
18. Turi ne mažiau kaip vieną, sukamą (motorizuota) prizmę, kuri turi ne mažiau kaip 5 plokštumas.
19. Turi šviesos spindulio įreminimo (sukamą ne mažiau kaip $\pm 45^\circ$) sistemą, kurią sudaro ne mažiau kaip 4 peiliai (blades).
20. „Zoom“, fokusavimas, rainelė („iris“) ir „frost“ filtras – motorizuoti.
21. Blykstė, temdymas – elektroniniai.

KVAL. PATV. DOK.NR.	PROJEKTAVIMO FIRMA, UAB „A405“ 			KULTŪROS PASKIRTIES PASTATO UNIK NR. 2396-9000-1016 (KULTŪROS IR TURIZMO INFORMACIJOS CENTRAS „AGILA“) TAIKOS G.4 NIDOJE REKONSTRAVIMO STATYBOS PROJEKTAS	
	A950 Neat.	PV PDV	SAULIUS PLUNGĖ J. GRUŽINSKAS	01 KULTŪROS IR TURIZMO INFORMACIJOS CENTRAS „AGILA“	LAIDA B
LT	STATYTOJAS NERINGOS MIESTO SAVIVALDYBĖ				1915-01_02_03-STP-APS_TS

22. Prožektorius turi tylaus aušinimo sistemos veikimo pasirinkimo galimybę (angl. quiet mode, stage arba theatre mode, studio mode, silent mode, ultra silent mode ir pan.), kuomet veikiančio prožektorius skleidžiamas triukšmas neviršija 40 dBA.

23. Didžiausia naudojama galia iš maitinimo šaltinio ne daugiau kaip 1000 W (230 V, 50 Hz).

24. Ne mažiau 520 laipsnių PAN.

25. Ne mažiau 240 laipsnių TILT.

2. Minimalūs reikalavimai judančiam užliejančios šviesos I tipo prožektoriumi

Bendri

1. Pirkimu įsigijamas motorizuotas judantis užliejančios šviesos apšvietimo prietaisas.

2. Komplektuojamas su saugaus kabinimo įtaisu ir saugos troseliu.

3. Kiekis – 22 vnt.

Apibūdinti tiksliais duomenimis

1. Prožektoriaus sukuriama šviesos srautas (Output) – ne mažiau kaip 13 000 lm.

2. LED šviesos diodų ne mažiau kaip 19 vienetų.

3. Galimybė valdyti kiekvieną šviesos diodą atskirai.

4. LED šviesos diodai ne mažiau kaip 4 spalvų.

5. Spalvų maišymo technologija: RGBA arba RGBL, arba RGBW. CMY – privaloma.

6. Gamintojo deklaruojamas LED modulių darbo laikas yra ne mažesnis kaip 30 000 valandų.

7. Prožektoriaus šviesos išgavos efektyvumas (šviesos srautas (Output)/LED galingumas) – ne mažiau kaip 17 lm/W.

8. Zoom kampo reguliavimo santykis ne mažesnis 12:1.

9. Gamintojo nurodoma prožektoriaus sukuriama paviršiaus apšvieta iš 5 metrų atstumo šviečiant siauriausiu „zoom“ kampu, visomis spalvomis – ne mažesnė kaip 40 000 liuksų.

10. Gamintojo nurodoma prožektoriaus sukuriama paviršiaus apšvieta iš 5 metrų atstumo šviečiant plačiausiu „zoom“ kampu, visomis spalvomis – ne mažesnė kaip 4 800 liuksų.

11. Galimybė prožektoriumi valdyti Art-Net protokolu.

12. Turi DMX valdymo protokolo plėtinio RDM palaikymą.

13. Prožektoriaus atkuriamų spalvų gamos indeksas R_g , vadovaujantis ANSI/IES šviesos šaltinio spalvų perteikimo įvertinimo standarto TM-30-18 metodika, yra ne mažesnis kaip 110.

14. Prožektoriaus atkuriamų spalvų tikslumo indeksas R_f , vadovaujantis ANSI/IES šviesos šaltinio spalvų perteikimo įvertinimo standarto TM-30-18 metodika, yra ne mažesnis kaip 70.

15. Turi LED impulsų pločio moduliacijos (PWM) pasirinkimo galimybę.

16. Didžiausia naudojama galia iš maitinimo šaltinio ne daugiau kaip 1000 W (230 V, 50 Hz).

17. Blykstė, temdymas – elektroniniai.

18. Prožektorius turi tylaus aušinimo sistemos veikimo pasirinkimo galimybę (angl. quiet mode, stage arba theatre mode, studio mode, silent mode, ultra silent mode ir pan.), kuomet veikiančio prožektorius skleidžiamas triukšmas neviršija 40 dBA.

19. Ne mažiau 520 laipsnių Pan.

20. Ne mažiau 220 laipsnių Tilt.

3. Minimalūs reikalavimai linijiniam LED prožektoriumi

Bendri

1. Pirkimu įsigijamas efektingas linijinis užliejančios šviesos LED prožektorius.

2. Komplektuojamas su saugaus kabinimo įtaisu ir saugos troseliu.

3. Kiekis – 11 vnt.

Apibūdinti tiksliais duomenimis

1. Prožektoriaus sukuriama šviesos srautas (Output) – ne mažiau kaip 8 600 lm.

2. Gamintojo deklaruojamas LED modulių darbo laikas yra ne mažesnis kaip 30 000 valandų.

1915-01_02_03-STP-APS_TS	LAPAS	LAPŲ	LAIDA
	2	12	B

3. LED šviesos diodai ne mažiau kaip 4 spalvų.
4. Spalvų maišymo technologija: RGBA arba RGBL, arba RGBW.
5. Šviesos spindulio sklaidimo „zoom“ kampo reguliavimo galimybės santykis ne mažiau kaip 8:1 (plačiausio zoom kampo ir siauriausio zoom kampo santykis).
6. Gamintojo nurodoma prožektoriaus sukuriama paviršiaus apšvieta iš 5 metrų atstumo šviečiant siauriausiu „zoom“ kampu, visomis spalvomis – ne mažesnė kaip 25 000 liuksų.
7. Gamintojo nurodoma prožektoriaus sukuriama paviršiaus apšvieta iš 5 metrų atstumo šviečiant plačiausiu „zoom“ kampu, visomis spalvomis – ne mažesnė kaip 1 200 liuksų.
8. Galimybė prožektorių valdyti Art-Net protokolu.
9. Turi DMX valdymo protokolo plėtinio RDM palaikymą.
10. Prožektoriaus atkuriamų spalvų gamos indeksas R_g , vadovaujantis ANSI/IES šviesos šaltinio spalvų perteikimo įvertinimo standarto TM-30-18 metodika, yra ne mažesnis kaip 110.
11. Prožektoriaus atkuriamų spalvų tikslumo indeksas R_f , vadovaujantis ANSI/IES šviesos šaltinio spalvų perteikimo įvertinimo standarto TM-30-18 metodika, yra ne mažesnis kaip 70.
12. Turi LED impulsų pločio moduliacijos (PWM) pasirinkimo galimybę.
13. Didžiausia naudojama galia iš maitinimo šaltinio ne daugiau kaip 1000 W (230 V, 50 Hz).
14. Blykstė, temdymas – elektroniniai.
15. „Zoom“ – motorizuotas.
16. Ne mažiau 200 laipsnių Tilt.
17. Prožektoriaus ilgis (matmuo lygiagretus LED linijinio šviesos šaltinio išdėstymui) – ne mažesnis kaip 800 mm.

4. Minimalūs reikalavimai scenos darbinio apšvietimo šviestuvui

Bendri

1. Pirkimu įsigijamas šviestuvas skirtas repetitijų arba darbiniam apšvietimui.
2. Kiekis – 12 vnt.

Apibūdinti tiksliais duomenimis

1. Uždaro tipo LED šviestuvas.
2. Gamintojo deklaruojamas LED modulių darbo laikas ne mažiau kaip 20 000 val.
3. Neutralios baltos spalvos nuo 3800 K iki 4200 K.
4. Švietimo kampas ne siauresnis kaip 90°.
5. Šviesos šaltinio galingumas ne mažiau kaip 50 W.
6. Šviestuovo šviesos šaltinio efektyvumas – ne mažesnis kaip 70 lm/W.

5. Minimalūs reikalavimai elektros skirstymo dėžutei

Bendri

1. Pirkimu įsigijamas elektros skirstymo dėžutė skirta apšvietimo įrangos pajungimui.
2. Dėžutė montuojama apšvietimo įrangai tvirtinti skirtose konstrukcijose (apšvietimo tiltuose ir sofituose).
3. Komplektuojama su saugaus kabinimo įtaisais ir saugos troseliais.
4. Kiekis – 28 vnt.

Apibūdinti tiksliais duomenimis

1. Dėžutė sukonstruota taip, kad ją būtų galima pritvirtinti prie vamzdžių, kurių diametras yra nuo 48 mm iki 51 mm.
2. Dėžutėje įmontuoti ne mažiau kaip 6 rozečių lizdai su įžeminimo kontaktu ir apsauginiu dangteliu.

6. Minimalūs reikalavimai fojė zonos bendro ir efektinio apšvietimo prožektoriumi

Bendri

1915-01_02_03-STP-APS_TS	LAPAS	LAPŲ	LAIDA
	3	12	B

1. Pirkimu įsigijamas motorizuotas judantis apšvietimo prietaisas.
2. Komplektuojamas su saugaus kabinimo įtaisu ir saugos troseliu.
3. Kiekis – 18 vnt.

Apibūdinti tiksliais duomenimis

1. Prožektoriaus šviesos srautas (Output) – ne mažesnis kaip 1 200 liumenų.
2. Gamintojo deklaruojamas LED modulio darbo laikas yra ne mažesnis kaip 30 000 valandų.
3. LED šviesos diodai ne mažiau kaip 4 spalvų.
4. Spalvų maišymo technologija: RGBA arba RGBL, arba RGBW.
5. Prožektoriaus šviesos išgavos efektyvumas (šviesos srautas (Output)/LED galingumas) – ne mažesnis kaip 20 lm/W.
6. Šviesos spindulio sklidimo „zoom“ kampo reguliavimo galimybės santykis ne mažiau kaip 7:1 (plačiausio zoom kampo ir siauriausio zoom kampo santykis).
7. Gamintojo nurodoma prožektoriaus sukuriama paviršiaus apšvieta iš 5 metrų atstumo šviečiant siauriausiu „zoom“ kampu, šalta balta spalva – ne mažesnė kaip 10 000 liuksų.
8. Gamintojo nurodoma prožektoriaus sukuriama paviršiaus apšvieta iš 5 metrų atstumo šviečiant plačiausiu „zoom“ kampu, šalta balta spalva – ne mažesnė kaip 500 liuksų.
9. Galimybė prožektorių valdyti Art-Net protokolu.
10. Turi DMX valdymo protokolo plėtinio RDM palaikymą.
11. Prožektoriaus atkuriamų spalvų gamos indeksas R_g , vadovaujantis ANSI/IES šviesos šaltinio spalvų perteikimo įvertinimo standarto TM-30-18 metodika, yra ne mažesnis kaip 110.
12. Prožektoriaus atkuriamų spalvų tikslumo indeksas R_f , vadovaujantis ANSI/IES šviesos šaltinio spalvų perteikimo įvertinimo standarto TM-30-18 metodika, yra ne mažesnis kaip 70.
13. Turi LED impulsų pločio moduliacijos (PWM) pasirinkimo galimybę .
14. CTO spalvos korekcijos filtras.
15. Turi ne mažiau kaip vieną, sukamą (motorizuota) prizmę, kuri turi ne mažiau kaip 3 plokštumas.
16. Blykstė, temdymas – elektroniniai.
17. „Zoom“ – motorizuotas.
18. Prožektorius turi tylaus aušinimo sistemos veikimo pasirinkimo galimybę (angl. quiet mode, stage arba theatre mode, studio mode, silent mode, ultra silent mode ir pan.), kuomet veikiančio prožektorius skleidžiamas triukšmas neviršija 40 dBA.
19. Ne mažiau 520 laipsnių Pan.
20. Ne mažiau 220 laipsnių Tilt.

7. Minimalūs reikalavimai judančiam užliejančios šviesos II tipo prožektoriumiui

Bendri

1. Pirkimu įsigijamas motorizuotas judantis užliejančios šviesos apšvietimo prietaisas.
2. Kompaktiškas apšvietimo prietaisas – nešiojamas, bus naudojamas lauko renginiuose.
3. Komplektuojamas su saugaus kabinimo įtaisu ir saugos troseliu.
4. Komplektuojamas su saugojimo-transportavimo dėže su ratukais.
5. Kiekis – 8 vnt.

Apibūdinti tiksliais duomenimis

1. Prožektoriaus sukuriamas šviesos srautas (Output) – ne mažiau kaip 10 000 lm.
2. LED šviesos diodų ne mažiau kaip 19 vienetų.
3. Galimybė valdyti kiekvieną šviesos diodą atskirai.
4. LED šviesos diodai ne mažiau kaip 4 spalvų.
5. Spalvų maišymo technologija: RGBA arba RGBL, arba RGBW. CMY – privaloma.
6. Gamintojo deklaruojamas LED modulių darbo laikas yra ne mažesnis kaip 30 000 valandų.

1915-01_02_03-STP-APS_TS	LAPAS	LAPŲ	LAIDA
	4	12	B

7. Prožektoriaus šviesos išgavos efektyvumas (šviesos srautas (Output)/LED galingumas) – ne mažiau kaip 16 lm/W.
8. Zoom kampo reguliavimo santykis ne mažesnis 12:1.
9. Gamintojo nurodoma prožektoriaus sukuriama paviršiaus apšvieta iš 5 metrų atstumo šviečiant siauriausiu „zoom“ kampu, visomis spalvomis – ne mažesnė kaip 40 000 liuksų.
10. Gamintojo nurodoma prožektoriaus sukuriama paviršiaus apšvieta iš 5 metrų atstumo šviečiant plačiausiu „zoom“ kampu, visomis spalvomis – ne mažesnė kaip 3 000 liuksų.
11. Galimybė prožektorių valdyti Art-Net protokolu.
12. Turi DMX valdymo protokolo plėtinio RDM palaikymą.
13. Turi LED impulsų pločio moduliacijos (PWM) pasirinkimo galimybę.
14. Didžiausia naudojama galia iš maitinimo šaltinio ne daugiau kaip 1000 W (230 V, 50 Hz).
15. Blykstė, temdymas – elektroniniai.
16. Ne mažiau 520 laipsnių Pan.
17. Ne mažiau 220 laipsnių Tilt.
18. Prožektoriaus apsaugos klasė nuo aplinkos veiksnių – ne mažiau kaip IP65.

8. Minimalūs reikalavimai LED PAR prožektoriumi

Bendri

1. Pirkimu įsigijamas efektingas LED PAR tipo užliejančios šviesos prožektorius.
2. Kompaktiškas apšvietimo prietaisas – nešiojamas, bus naudojamas lauko renginiuose.
3. Komplektuojamas su saugaus kabinimo įtaisu ir saugos troseliu.
4. Komplektuojamas su saugojimo-transportavimo dėže su ratukais.
5. Kiekis – 16 vnt.

Apibūdinti tiksliais duomenimis

1. Prožektoriaus sukuriama šviesos srautas (Output) – ne mažiau kaip 10 000 lm.
2. LED šviesos diodų ne mažiau kaip 7 vienetai.
3. Galimybė valdyti šviesos diodų žiedą atskirai.
4. LED šviesos diodai ne mažiau kaip 4 spalvų.
5. Spalvų maišymo technologija: RGBA arba RGBL, arba RGBW.
6. Gamintojo deklaruojamas LED modulio darbo laikas yra ne mažesnis kaip 30 000 valandų.
7. Prožektoriaus šviesos išgavos efektyvumas (šviesos srautas (Output)/LED galingumas) – ne mažiau kaip 20 lm/W.
8. Zoom kampo reguliavimo santykis ne mažesnis 5:1.
9. Gamintojo nurodoma prožektoriaus sukuriama paviršiaus apšvieta iš 5 metrų atstumo šviečiant siauriausiu „zoom“ kampu, visomis spalvomis – ne mažesnė kaip 3 000 liuksų.
10. Gamintojo nurodoma prožektoriaus sukuriama paviršiaus apšvieta iš 5 metrų atstumo šviečiant plačiausiu „zoom“ kampu, visomis spalvomis – ne mažesnė kaip 290 liuksų.
11. Galimybė prožektorių valdyti Art-Net protokolu.
12. Turi DMX valdymo protokolo plėtinio RDM palaikymą.
13. Didžiausia naudojama galia iš maitinimo šaltinio ne daugiau kaip 200 W (230 V, 50 Hz).
14. Blykstė, temdymas – elektroniniai.
15. „Zoom“ – motorizuotas.
16. Prožektorius veikdamas neskleidžia triukšmo, aušinimas – konvekcinis.
17. Prožektoriaus apsaugos klasė nuo aplinkos veiksnių – ne mažiau kaip IP65.

9. Minimalūs reikalavimai apšvietimo stovui

Bendri

1. Trikojis stovas apšvietimo prietaisų tvirtinimui.
2. Kiekis – 8 vnt.

1915-01_02_03-STP-APS_TS	LAPAS	LAPŲ	LAIDA
	5	12	B

Apibūdinti tiksliais duomenimis

1. Reguliuojamo aukščio trikojis stovas apšvietimo prietaisų tvirtinimui.
2. Trikojis, kojos atlenkiamos.
3. Aukštis reguliuojamas ne siauriau kaip nuo 1800 mm iki 2800 mm.
4. Skersinis apšvietimų prietaisų tvirtinimui ant kurio galim pritvirtinti ne mažiau kaip 4 vnt. apšvietimo prietaisų.
5. Stovo saugi apkrova (laikomas bendras svoris) – ne mažiau kaip 30 kg.
6. Spalva juoda.
7. Komplektuojamas su saugojimo – transportavimo krepšiu.

10. Minimalūs reikalavimai pagrindiniam šviesų valdymo pultui

Bendri

1. Pagrindinis apšvietimo sistemos valdymo pultas.
2. Kiekis – 1 vnt.

Apibūdinti tiksliais duomenimis

1. Turi užtikrinti ne mažiau kaip 12 288 DMX kanalų valdymo galimybę.
2. Pultas palaiko Art-Net ir sACN duomenų perdavimo protokolus (DMX over Ethernet)
3. Pultas turi DMX valdymo protokolo plėtinio RDM palaikymą.
4. Turi ne mažiau kaip keturias fizines DMX signalo išvestis.
5. Turi ne mažesnę kaip 9“ lietimui jautrų integruotą ekraną.
6. Turi galimybę išsaugoti ne mažiau kaip 3000 suprogramuotų sekų (cues).
7. Turi galimybę išsaugoti ne mažiau kaip 3000 grupių (groups).
8. Turi garso signalo In/Out jungtis.
9. Turi ne mažiau kaip 8 sukamus enkoderius patogiam ir tiksliam priskirtų parametru valdymui.
10. Turi ne mažiau kaip 10 valdymo šliaužikų, skirtų apšvietimo prietaisų valdymui.
11. Yra galimybė pultą prijungti prie lokalaus duomenų perdavimo tinklo (LAN).
12. Turi ne mažiau kaip 4 USB jungtis duomenų perdavimui ir (ar) išplėtimo įrenginių prijungimui.
13. Turi MIDI I/O
14. Laiko žymos (timecode) technologija.
15. Turi galimybę prijungti išorinį lietimui jautrų ekraną.
16. Turi integruotą arba išorinį UPS įrenginį.
17. Pultas komplektuojamas su gamintojo rekomenduojamu išoriniu lietimui jautriu ekranu, kurio įstrižainė ne mažesnė kaip 24“.
18. Pultas komplektuojamas su pervežimui ir saugojimui pritaikyta dėžė.

11. Minimalūs reikalavimai mobiliam apšvietimo pultui nedidelių renginių aptarnavimui

Bendri

1. Pirkimu įsigijamas kompaktiškas mobilus apšvietimo pultas.
2. Komplektuojamas su to paties gamintojo jam pritaikyta saugojimo transportavimo dėžė su rankena.
3. Kiekis – 1 vnt.

Apibūdinti tiksliais duomenimis

1. Yra galimybė apšvietimo pultą naudoti su kompiuteriu, apšvietimo programų kūrimui ir valdymui kompiuteriu gamintojo rekomenduojama programine įranga.
2. Pultas palaiko Art-Net ir sACN duomenų perdavimo protokolus (DMX over Ethernet).
3. Pultas turi DMX valdymo protokolo plėtinio RDM palaikymą.

1915-01_02_03-STP-APS_TS	LAPAS	LAPŲ	LAIDA
	6	12	B

4. Turi ne mažiau kaip dvi fizines DMX signalo išvestis XLR.
5. Turi turėti ne mažiau kaip 10 paleidimo (playback, execute ir pan.) šliaužikų.
6. Turi turėti ne mažiau kaip 10 paleidimo (playback, execute ir pan.) mygtukų.
7. Turi garso signalo In jungtį.
8. Turi ne mažiau kaip 8 sukamus enkoderius patogiam ir tiksliam priskirtų parametru valdymui.
9. Yra galimybė pultą prijungti prie lokalaus duomenų perdavimo tinklo (LAN).
10. Turi ne mažiau kaip 4 USB jungtis duomenų perdavimui ir (ar) išplėtimo įrenginių prijungimui.
11. Komplektuojamas su maitinimo laidu, apsauginiu uždangalu ir apšvietimo lempute.

12. Minimalūs reikalavimai apšvietimo prietaisų valdymo signalų keitikliui

Bendri

1. Pirkimu įsigijamas apšvietimo prietaisų valdymo signalų keitiklis (Ethernet to DMX node)
2. Kiekis – 2 vnt.

Apibūdinti tiksliais duomenimis

1. ArtNet tinklinio (ethernet) valdymo protokolo į DMX valdymo protokolą keitiklis.
2. DMX valdymo protokolo į ArtNet tinklinį (ethernet) protokolą.
3. Turi palaikyti ne mažiau kaip 8 visatas.
4. Turi turėti HTP/LTP funkcionalumą.
5. Turi palaikyti RDM funkcionalumą.
6. Korpuso konstrukcija pritaikyta prietaisą montuoti į 19“ „rack“ tipo spintą.

13. Minimalūs reikalavimai rūko mašinai

Bendri

1. Pirkimu įsigijamas efektingas kilnojamas prietaisas rūko mašina.
2. Kiekis – 1 vnt.

Apibūdinti tiksliais duomenimis

1. Mašinos galingumas ne mažiau kaip 1200 W.
2. Mašinos pasirengimo darbui laikas ne daugiau kaip 5 min.
3. Rūko skysčio išėiga veikiant maksimaliu pajėgumu ne daugiau kaip 10 ml/min.
4. Galimybė prietaisą valdyti DMX protokolu.
5. Rūko išėiga reguliuojama nuo 1 % iki 99 % (1 % žingsniu). Maksimali išėiga yra 100 %.
6. Skysčio bakelio talpa ne mažesnė kaip 3 l.
7. Komplektuojama su ne mažiau kaip 25 l rūko skysčio, kurį gamintojas rekomenduoja siūlomai rūko mašinai.
8. Komplektuojama su transportavimo-sandėliavimo dėže.

14. Minimalūs reikalavimai dūmų mašinai

Bendri

1. Pirkimu įsigijamas efektingas kilnojamas prietaisas dūmų mašina.
2. Kiekis – 1 vnt.

Apibūdinti tiksliais duomenimis

1. Mašinos galingumas ne mažiau kaip 1200 W.
2. Mašinos pasirengimo darbui laikas ne daugiau kaip 10 min.
3. Dūmų skysčio išėiga veikiant maksimaliu pajėgumu ne didesnė kaip 220 ml/min.
4. Galimybė prietaisą valdyti DMX protokolu.

1915-01_02_03-STP-APS_TS	LAPAS	LAPŲ	LAIDA
	7	12	B

5. Dūmų išėiga reguliuojama nuo 1 % iki 99 % (1 % žingsniu). Maksimali išėiga yra 100 %.
6. Skysčio bakelio talpa ne mažesnė kaip 3 l.
7. Komplektuojama su ne mažiau kaip 25 l dūmų skysčio, kurį gamintojas rekomenduoja siūlomai dūmų mašinai.
8. Komplektuojama su transportavimo-sandėliavimo dėže.

15. Minimalūs reikalavimai grindinei įrangos pajungimo dėžutei I tipo

Bendri

1. Pirkimu įsigyjama grindinė dėžutė įrangos pajungimui scenoje.
2. Montuojama po 2 vnt. scenos kairėje ir dešinėje, 1 vnt. scenos priekyje.
3. Kiekis – 5 vnt.

Apibūdinti tiksliais duomenimis

1. Nerūdijančio plieno modulinė dėžutė montuojama į grindis.
2. Dėžutėje yra galimybė įrengti ne mažiau kaip 6 modulius.
3. Grindinės dėžutės įrangos pajungimui modulių tipai ir paskirtis derinama su Perkančiąja organizacija įrangos montavimo metu.

16. Minimalūs reikalavimai grindinei įrangos pajungimo dėžutei II tipo

Bendri

1. Pirkimu įsigyjama grindinė dėžutė įrangos pajungimui scenoje.
2. Montuojama salėje, montavimo pozicija derinama su Perkančiąja organizacija.
3. Kiekis – 1 vnt.

Apibūdinti tiksliais duomenimis

1. Nerūdijančio plieno modulinė dėžutė montuojama į grindis.
2. Dėžutėje yra galimybė įrengti ne mažiau kaip 9 modulius.
3. Grindinės dėžutės įrangos pajungimui modulių tipai ir paskirtis derinama su Perkančiąja organizacija įrangos montavimo metu.

17. Minimalūs reikalavimai apšvietimo valdymo sistemos įvadinei spintai

Bendri

1. Pirkimu įsigyjama apšvietimo valdymo sistemos įvadinė spinta.
2. Montažinė spinta, kurios aukštis ne mažiau kaip 32U.
3. Apšvietimo valdymo sistemos įvadinėje spintoje turi būti sumontuoti ne mažiau kaip šie komponentai: a) Įvadinis kirtiklis, b) Įvado indikacijos blokas, c) Magnetinis paleidėjas apšvietimo sistemos įjungimui, d) Srovės vartotojų grupių automatiniai jungikliai – reikiamas kiekis, e) darbinės šviesos valdymo relės – reikiamas kiekis, f) Maitinimo blokas, g) Kabelių gnybtai, h) Mechaninio konstruktyvo elementai (panelės, laikikliai, DIN bėgeliai ir kt.) – reikiamas kiekis.
4. Darbo projekto rengimo metu turi būti parengtos detalios apšvietimo valdymo sistemos įvadinės spintos išpildymo schemos.

Apibūdinti tiksliais duomenimis

-

18. Minimalūs reikalavimai jungiamųjų laidų komplektui

Bendri

1. Pirkimu įsigyjamas jungiamųjų laidų komplektas.
2. Komplektą sudaro ne mažiau kaip: a) 3 metrų signalinis laidas su XLR jungtimis (30 vnt.), b) 5 metrų signalinis laidas su XLR jungtimis (30 vnt.), c) 15 metrų signalinis laidas su XLR jungtimis (20 vnt.), ne mažiau kaip 3 lizdų su įžeminimu, 3 metrų ilgintuvas (30 vnt.).

1915-01_02_03-STP-APS_TS	LAPAS	LAPŲ	LAIDA
	8	12	B

3. Kiekis – 1 kompl.

Apibūdinti tiksliais duomenimis

-

19. Minimalūs reikalavimai priekinei uždangai

Bendri

1. Pirkimu įsigyjamas priekinės uždangos komplektas (užuolaida iš dviejų dalių).
2. Paskirtis scenos ir žiūrovinės dalies atskyrimui, scenos ir salės akustikai gerinti bei vidiniam scenos vaizdui formuoti.
3. Užuolaidos klostėtumas ne mažesnis kaip 100 %.
4. Vienos užuolaidos dalies matmenys (aukštis x plotis) 6,2 m x 7 m, turi būti tikslinama prieš siuvimą.
5. Užuolaida negali būti sujungta iš atskirų audinių horizontaliai, vertikalus jungimas galimas ne mažesnis nei 1,4 m pločio audinio dalimis.
6. Kiekis – 1 kompl.

Apibūdinti tiksliais duomenimis

1. Audinys: veliūras arba aksomas.
2. Audinio sudėtis ne mažiau kaip 80 % medvilnė, iš kurių – ne mažiau kaip 10% yra perdirbta medvilnė.
3. Galimybė rinktis audinio spalvą iš ne mažiau kaip 10 spalvų, audinio spalva turi būti tikslinama su prieš siuvimą.
4. Audinio degumo standartas a) BS-2B arba lygiavertis. arba b) LST EN 13773 1 klasė arba EN 13773 Class 1 arba lygiavertis.
5. Audinio svoris ne mažiau kaip 600 g/m².
6. Audinio plyšimo jėga: metmenys ne mažiau kaip 30 N, ataudai ne mažiau kaip 25 N pagal LST EN ISO 13937–3 standarto arba EN ISO 13937–3 standarto arba lygiaverčio standarto reikalavimus.
7. Audinio didžiausioji trūkimo jėga: metmenys ne mažiau kaip 500 N, ataudai ne mažiau kaip 400 N pagal LST EN ISO 13934-1 standarto arba EN ISO 13934-1: standarto arba lygiaverčio standarto reikalavimus.
8. Audinio spalvos atsparumas šviesai ne mažiau kaip 5 lygio pagal LST EN ISO 105-B02 standarto arba EN ISO 105-B02 standarto arba lygiaverčio standarto reikalavimus.
9. Audinio vidutinis garso absorbcijos koeficientas α_w ne mažesnis kaip 0,8 pagal LST EN ISO 11654 standarto arba EN ISO 11654 standarto arba lygiaverčio standarto reikalavimus.

20. Minimalūs reikalavimai arlekinui

Bendri

1. Pirkimu įsigyjamas scenos užuolaidų komplekto elementas arlekinas.
2. Paskirtis sceninės draperijos suformavimui.
3. Arlekino klostėtumas ne mažesnis kaip 100 %.
4. Arlekino matmenys (aukštis x plotis) 1 m x 13 m, turi būti tikslinama prieš siuvimą.
5. Arlekinas negali būti sujungtas iš atskirų audinių horizontaliai, vertikalus jungimas galimas ne mažesnis nei 1,4 m pločio audinio dalimis.
6. Kiekis – 1 vnt.

Apibūdinti tiksliais duomenimis

1. Audinys: veliūras arba aksomas.
2. Audinio sudėtis ne mažiau kaip 80 % medvilnė, iš kurių – ne mažiau kaip 10% yra perdirbta medvilnė.

1915-01_02_03-STP-APS_TS	LAPAS	LAPŲ	LAIDA
	9	12	B

3. Galimybė rinktis audinio spalvą iš ne mažiau kaip 10 spalvų, audinio spalva turi būti tikslinama su prieš siuvimą.

4. Audinio degumo standartas a) BS-2B arba lygiavertis. arba b) LST EN 13773 1 klasė arba EN 13773 Class 1 arba lygiavertis.

5. Audinio svoris ne mažiau kaip 600 g/m².

6. Audinio plyšimo jėga: metmenys ne mažiau kaip 30 N, ataudai ne mažiau kaip 25 N pagal LST EN ISO 13937–3 standarto arba EN ISO 13937–3 standarto arba lygiaverčio standarto reikalavimus.

7. Audinio didžiausioji trūkimo jėga: metmenys ne mažiau kaip 500 N, ataudai ne mažiau kaip 400 N pagal LST EN ISO 13934-1 standarto arba EN ISO 13934-1: standarto arba lygiaverčio standarto reikalavimus.

8. Audinio spalvos atsparumas šviesai ne mažiau kaip 5 lygio pagal LST EN ISO 105-B02 standarto arba EN ISO 105-B02 standarto arba lygiaverčio standarto reikalavimus.

9. Audinio vidutinis garso absorbcijos koeficientas α_w ne mažesnis kaip 0,8 pagal LST EN ISO 11654 standarto arba EN ISO 11654 standarto arba lygiaverčio standarto reikalavimus.

21. Minimalūs reikalavimai paskliaustei

Bendri

1. Pirkimu įsigyjamas scenos užuolaidų komplekto elementas paskliaustė.

2. Paskirtis scenos prožektorių ir dekoracijų tvirtinimui uždengti, scenos akustikai gerinti bendram sceniniam vaizdui formuoti.

3. Paskliaustės matmenys (aukštis x plotis) 1,5 m x 12 m, turi būti tikslinama prieš siuvimą.

4. Paskliaustė negali būti sujungta iš atskirų audinių horizontaliai, vertikalus jungimas galimas ne mažesnis nei 1,4 m pločio audinio dalimis.

5. Kiekis – 4 vnt.

Apibūdinti tiksliais duomenimis

1. Audinio sudėtis ne mažiau kaip 80 % vilna.

2. Audinio spalva juoda, neblizgi.

3. Audinio degumo standartas a) BS-2B arba lygiavertis arba b) LST EN 13773 1 klasė arba EN 13773 Class 1 arba lygiavertis.

4. Audinio svoris ne mažiau kaip 500 g/m².

5. Audinio plyšimo jėga: metmenys ne mažiau kaip 20 N, ataudai ne mažiau kaip 35 N pagal LST EN ISO 13937–3 standarto arba EN ISO 13937–3 standarto arba lygiaverčio standarto reikalavimus.

6. Audinio didžiausioji trūkimo jėga: metmenys ne mažiau kaip 400 N, ataudai ne mažiau kaip 150 N pagal LST EN ISO 13934-1 standarto arba EN ISO 13934-1: standarto arba lygiaverčio standarto reikalavimus.

7. Audinio spalvos atsparumas šviesai ne mažiau kaip 5 lygio pagal LST EN ISO 105-B02 standarto arba EN ISO 105-B02 standarto arba lygiaverčio standarto reikalavimus.

8. Audinio vidutinis garso absorbcijos koeficientas α_w ne mažesnis kaip 0,75 pagal LST EN ISO 11654 standarto arba EN ISO 11654 standarto arba lygiaverčio standarto reikalavimus.

22. Minimalūs reikalavimai kulisai

Bendri

1. Pirkimu įsigyjamas scenos užuolaidų komplekto elementas kulisai.

2. Paskirtis uždengti scenos šoninius praėjimus/užkulisius.

3. Kulisos matmenys (aukštis x plotis) 6,5 x 1,5 m, turi būti tikslinama prieš siuvimą.

4. Kulisa negali būti sujungta iš atskirų audinių horizontaliai, vertikalus jungimas galimas.

5. Kiekviena kulisa komplektuojama vamzdiniu mechanizmu, kuris leidžia pritvirtintą kulisą pasukti reikiamu kampu (360° pasukimo galimybė)

1915-01_02_03-STP-APS_TS	LAPAS	LAPŲ	LAIDA
	10	12	B

6. Kiekis – 8 vnt.

Apibūdinti tiksliais duomenimis

1. Audinio sudėtis ne mažiau kaip 80 % vilna.
2. Audinio spalva juoda, neblizgi.
3. Audinio degumo standartas a) BS-2B arba lygiavertis arba b) LST EN 13773 1 klasė arba EN 13773 Class 1 arba lygiavertis.
4. Audinio svoris ne mažiau kaip 500 g/m².
5. Audinio plyšimo jėga: metmenys ne mažiau kaip 20 N, ataudai ne mažiau kaip 35 N pagal LST EN ISO 13937–3 standarto arba EN ISO 13937–3 standarto arba lygiaverčio standarto reikalavimus.
6. Audinio didžiausioji trūkimo jėga: metmenys ne mažiau kaip 400 N, ataudai ne mažiau kaip 150 N pagal LST EN ISO 13934-1 standarto arba EN ISO 13934-1: standarto arba lygiaverčio standarto reikalavimus.
7. Audinio spalvos atsparumas šviesai ne mažiau kaip 5 lygio pagal LST EN ISO 105-B02 standarto arba EN ISO 105-B02 standarto arba lygiaverčio standarto reikalavimus.
8. Audinio vidutinis garso absorbcijos koeficientas α_w ne mažesnis kaip 0,75 pagal LST EN ISO 11654 standarto arba EN ISO 11654 standarto arba lygiaverčio standarto reikalavimus.

23. Minimalūs reikalavimai galinei uždangai

Bendri

1. Pirkimu įsigijamas scenos galinės uždangos komplektas (užuolaida iš dviejų dalių).
2. Paskirtis pasirodymų erdvės formavimui, scenos galinio praėjimo uždengimui ir scenos akustikai gerinti.
3. Užuolaidos klostėtumas ne mažesnis kaip 50 %.
4. Užuolaidos matmenys (aukštis x plotis) 6,5 x 7 m, turi būti tikslinama prieš siuvimą.
5. Užuolaida negali būti sujungta iš atskirų audinių horizontaliai, vertikalus jungimas galimas ne mažesnis nei 1,4 m pločio audinio dalimis.
6. Kiekis – 1 kompl.

Apibūdinti tiksliais duomenimis

1. Audinio sudėtis ne mažiau kaip 80 % vilna.
2. Audinio spalva juoda, neblizgi.
3. Audinio degumo standartas a) BS-2B arba lygiavertis arba b) LST EN 13773 1 klasė arba EN 13773 Class 1 arba lygiavertis.
4. Audinio svoris ne mažiau kaip 500 g/m².
5. Audinio plyšimo jėga: metmenys ne mažiau kaip 20 N, ataudai ne mažiau kaip 35 N pagal LST EN ISO 13937–3 standarto arba EN ISO 13937–3 standarto arba lygiaverčio standarto reikalavimus.
6. Audinio didžiausioji trūkimo jėga: metmenys ne mažiau kaip 400 N, ataudai ne mažiau kaip 150 N pagal LST EN ISO 13934-1 standarto arba EN ISO 13934-1: standarto arba lygiaverčio standarto reikalavimus.
7. Audinio spalvos atsparumas šviesai ne mažiau kaip 5 lygio pagal LST EN ISO 105-B02 standarto arba EN ISO 105-B02 standarto arba lygiaverčio standarto reikalavimus.
8. Audinio vidutinis garso absorbcijos koeficientas α_w ne mažesnis kaip 0,75 pagal LST EN ISO 11654 standarto arba EN ISO 11654 standarto arba lygiaverčio standarto reikalavimus.

24. Minimalūs reikalavimai instaliacinėms medžiagoms ir darbams

Bendri

1. Scenos technologijų įrangos komplekto sumontavimo, paleidimo ir derinimo darbai.

1915-01_02_03-STP-APS_TS	LAPAS	LAPŲ	LAIDA
	11	12	B

2. Turi būti atlikti visi darbai, kurie gali būti pagrįstai laikomi būtinais instaliavimo darbų užbaigimui ir tinkamam sistemų eksploatavimui, nepriklausomai nuo to, ar jie yra detalizuoti techninėje specifikacijoje, ar ne.

3. Turi būti numatytos visos būtinos medžiagos ir darbai scenos technologijų įrangos komplekto sumontavimui, paleidimui ir derinimo darbams.

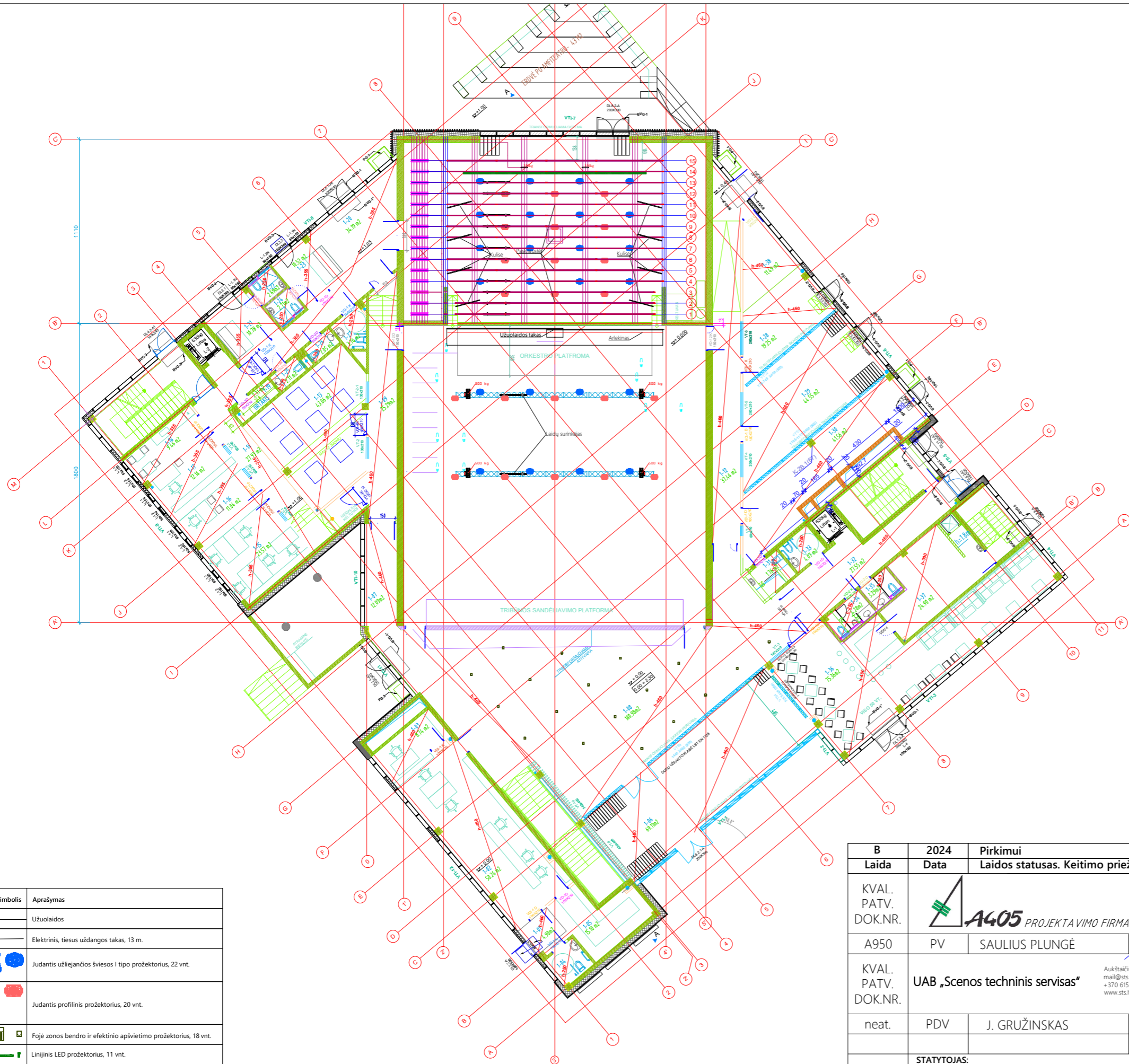
4. Kiekis – 1 kompl.

Apibūdinti tiksliais duomenimis

-

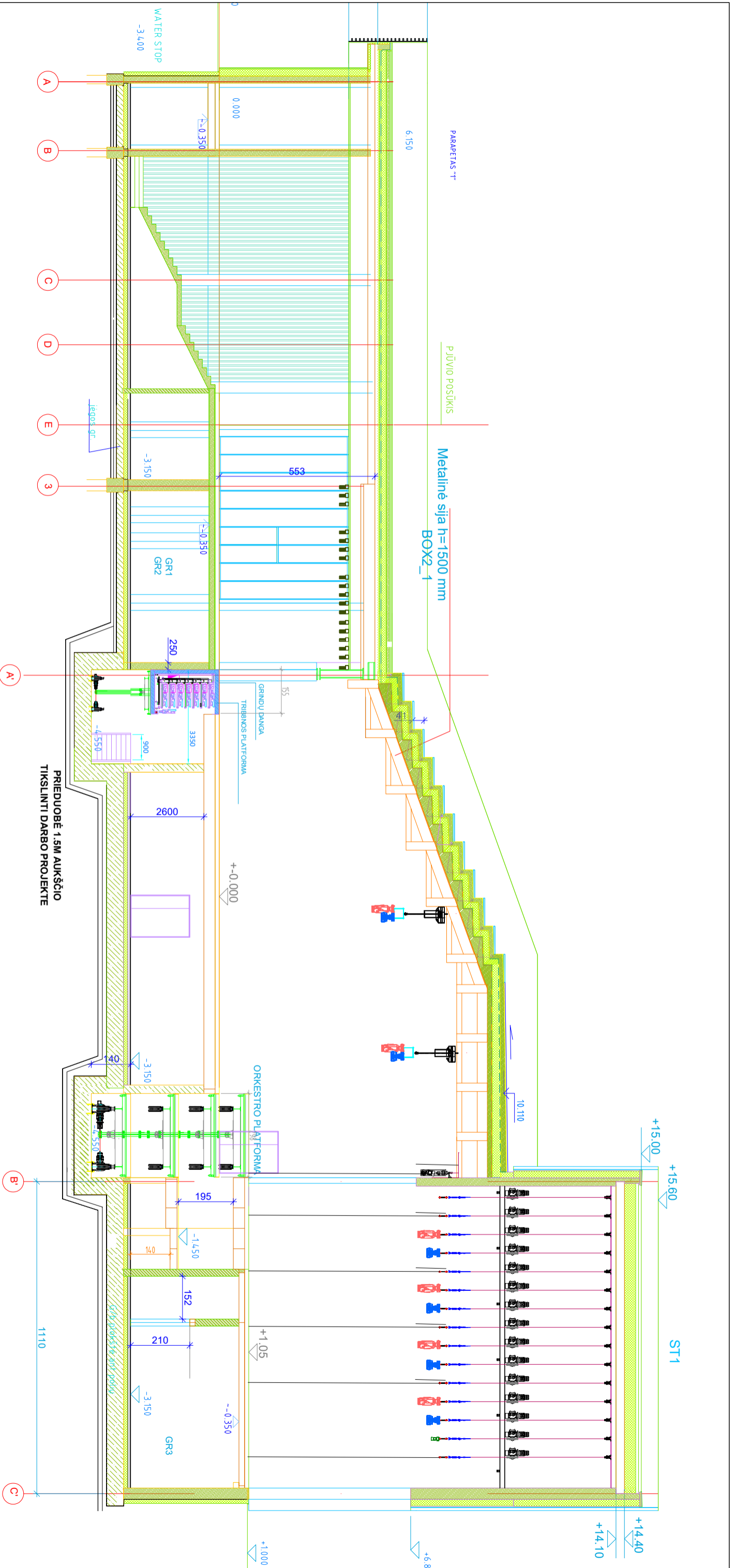
1.

1915-01_02_03-STP-APS_TS	LAPAS	LAPŲ	LAIDA
	12	12	B



Simbolis	Aprašymas
	Užuolaidos
	Elektrinis, tiesus uždangos takas, 13 m.
	Judantis užliejantios šviesos I tipo prožektorius, 22 vnt.
	Judantis profilinis prožektorius, 20 vnt.
	Foje zonos bendro ir efektinio apšvietimo prožektorius, 18 vnt.
	Linijinis LED prožektorius, 11 vnt.

B	2024	Pirkimui		
Laida	Data	Laidos statusas. Keitimo priežastis (jei taikoma)		
KVAL. PATV. DOK.NR.		A405 PROJEKTAVIMO FIRMA		
A950	PV	SAULIUS PLUNGĖ		
KVAL. PATV. DOK.NR.	UAB „Scenos techninis servisas“		Aukštaičių g. 6, 11341, Vilnius mail@sts.lt +370 615 51 755 www.sts.lt	
neat.	PDV	J. GRUŽINSKAS		
LT	STATYTOJAS: NERINGOS M. SAVIVALDYBĖ		OBJEKTO PAVADINIMAS: KULTŪROS PASKIRTIES PASTATO UNIK. NR.2396-9000-1016 (KULTŪROS IR TURIZMO INFORMACIJOS CENTRAS "AGILA") TAIKOS G.4 NIDOJE REKONSTRAVIMO PROJEKTAS	
			STATINIO PAVADINIMAS: 01 KULTŪROS IR TURIZMO INFORMACIJOS CENTRAS "AGILA"	
			BRĖŽINIO PAVADINIMAS: KONCERTINIO APŠVIETIMO IR FOJĖ APŠVIETIMO SISTEMOS ELEMENTŲ IŠDĖSTYMAS PLANE	
			LAIDA B	
			ŽYMUO: 1915- 01- STP -APS_BR1	
			LAPAS	LAPŲ
			1	1



Simbolis	Aprašymas
	Užuolaidos
	Elektrinis, tiesus uždangos takas, 13 m.
	Judantis užliejantis šviesos I tipo prožektorius, 22 vnt.
	Judantis profilinis prožektorius, 20 vnt.
	Foje zonos bendro ir efektyvio apšvietimo prožektorius, 18 vnt.
	Linijinis LED prožektorius, 11 vnt.

B	2024	Priskirti		
Laida	Data	Laidos statusas. Keitimo priežastis (jei taikoma)		
KVAL. PATV. DOK.NR.		A405	PROJEKTAVIMO FIRMA	
A950	PV	SAULIUS PLUNGĖ		
KVAL. PATV. DOK.NR.	UAB „Scenos techninis servisas“			
neat.	PDV	J. GRUŽINSKAS	Aukštųjų g. 6, 11341, Vilnius mml@stst.lt +370 615 51755 www.stst.lt	
LT	STATYTOJAS:		NERINGOS M. SAVIVALDYBĖ	
OBJEKTO PAVADINIMAS:			01 KULTŪROS IR TURIZMO INFORMACIJOS CENTRAS "AGILA"	
OBJEKTO PASKIRTIES PASTATO UNIK. NR.2396-9000-1016 (KULTŪROS IR TURIZMO INFORMACIJOS CENTRAS "AGILA") TAKOS G.4 NIDOJE REKONSTRAVIMO PROJEKTAS				
STATINIO PAVADINIMAS:			01 KULTŪROS IR TURIZMO INFORMACIJOS CENTRAS "AGILA"	
BRĖŽINIO PAVADINIMAS:			KONCERTINIO APŠVIETIMO IR FOJE APŠVIETIMO SISTEMOS ELEMENTŲ IŠDĖSTYMAS PĖJŲIJE	
ZYMUO:			1915-01-STP-APS_BR2	
LAPAS			LAPŲ	
1			1	1